



Brukerveiledning for pålogging for Helse Midt-Norge (SMS)

1. Førstegangspålogging

Start en nettleser og gå til følgende adresse: <https://login.helse-midt.no>.

Vises ikke siden som den skal, kan dette skyldes et kompatibilitetsproblem mellom Internet Explorer og nettstedet. Når et nettsted ikke er kompatiblet med Internet Explorer, vil du se Kompatibilitetsvisning-knappen på adresselinjen.

Slik slår du på kompatibilitetsvisningen:

1. Sjekk om **Kompatibilitetsvisning**-knappen  vises på adresselinjen. (Hvis ikke du ser knappen, trenger du ikke aktivere kompatibilitetsvisning.)
2. Trykk eller klikk **Kompatibilitetsvisning**-knappen  for å vise nettstedet i kompatibilitetsvisning.

Når du aktiverer kompatibilitetsvisning, viser Internet Explorer automatisk dette nettstedet i kompatibilitetsvisning hver gang du besøker dette stedet.

Når innloggingsbildet kommer opp, oppgir du brukernavn, passord og førstegangs PIN-kode (4 siffer).

MERK:

- I feltet PIN (+ engangskode hvis RSA) skal det altså oppgis en 4 sifret PIN-kode du har fått tilsendt.



HELSE MIDT-NORGE

Innloggingsportal

Brukernavn:

Passord:

PIN (+ engangskode hvis RSA):

Man kommer da til neste side hvor man skal lage seg en **NY pinkode** (minst 4, maks 8 tegn).
Trykk OK etterpå.

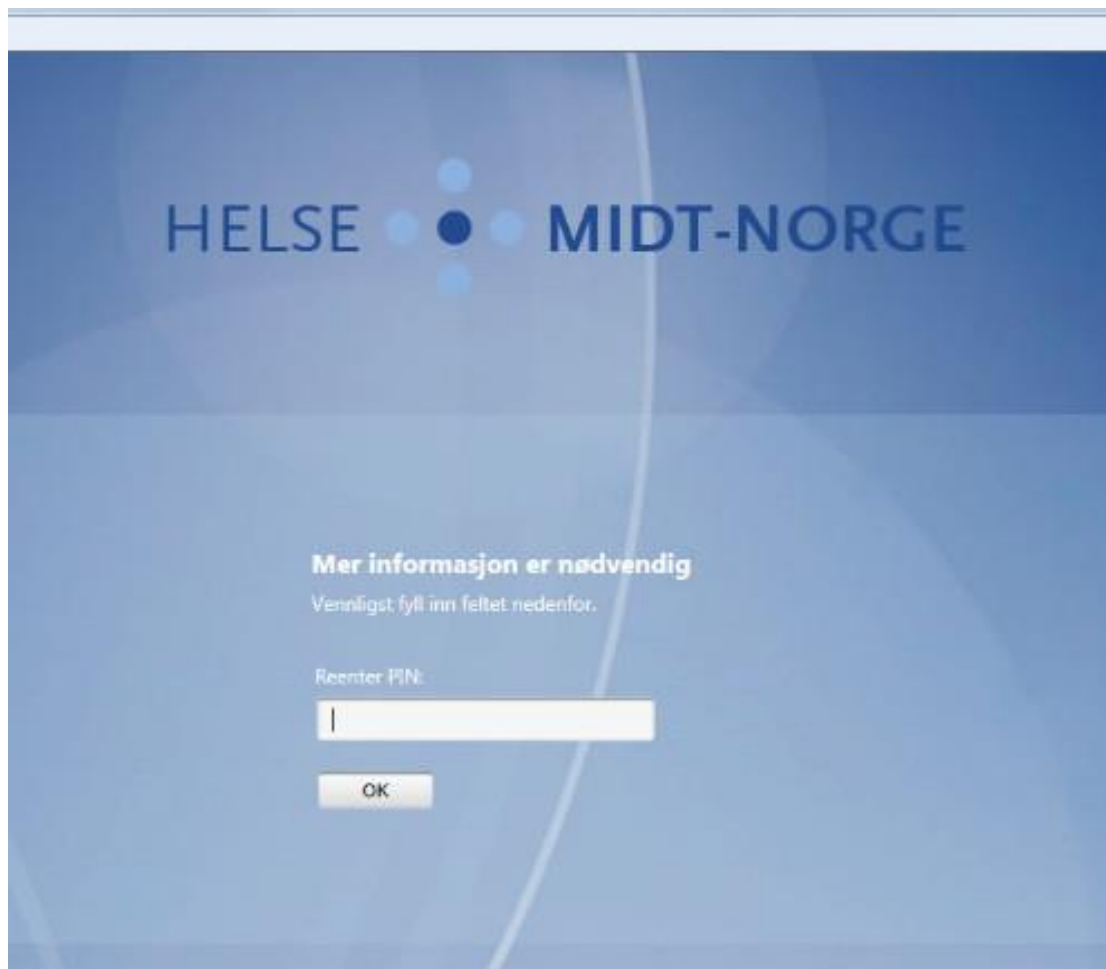


HELSE ●●●● MIDT-NORGE

Mer informasjon er nødvendig
Vennligst fyll inn feltet nedenfor.

Enter your new Alpha-Numerical PIN, containing 4 to 8 digits or \"X\" to cancel the new PIN procedure:

Man må gjenta denne og trykke OK.



HELSE ●●● MIDT-NORGE

Mer informasjon er nødvendig
Vennligst fyll inn feltet nedenfor.

Reenter PIN:

OK

Ved første oppkobling vil du få spørsmål om å laste ned og installere programvare for bla å sjekke om PC'en din er en pc levert av arbeidsgiver og oppfyller de krav som stilles for å få tilgang til hjemmekontor. Krav om at PC skal være levert av arbeidsgiver gjelder for de brukere som skal ha tilgang til kliniske applikasjoner på hjemmekontor.

Klikk **Last Ned / Download** for å gå videre. Hvis dette ikke er en PC levert av Hemit kan du trykke **Ikke sjekk / Skip Check**.

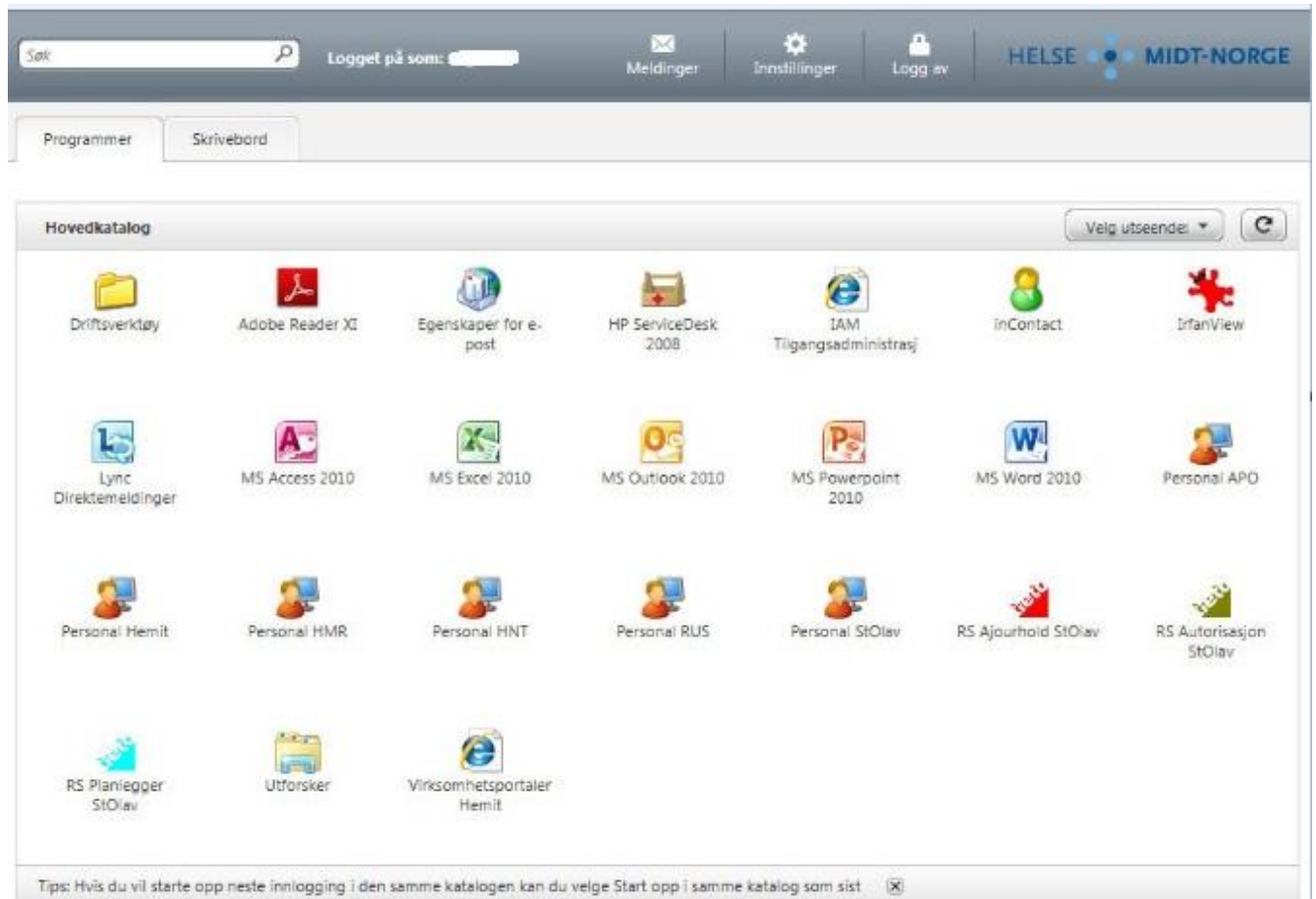


Avhengig av sikkerhetsinnstillinger på PC'en, kan man kjøre filen som sjekker instillingene, eller man kan velge å lagre filen, for så å kjøre den.

Etter innlogging vil du få tilgang til dine applikasjoner. Applikasjonene blir presentert i en meny, som du ser eksempel på under.

Hvis du har tilgang til kliniske applikasjoner, vil disse være samlet i en egen mappe.

Nå kan du klikke på den applikasjonen du ønsker å starte:



2. Ved neste gangs pålogging

Neste gang man logger inn på <https://login.helse-midt.no> : skriv brukernavn, passord samt den **NYE pinkoden** man har laget seg i feltet PIN (+engangskode hvis RSA)



The image shows a login portal for Helse Midt-Norge. At the top, the text "HELSE MIDT-NORGE" is displayed in a blue font, with a logo consisting of four blue dots of varying sizes. Below this, the title "Innloggingsportal" is centered. The login form consists of three input fields: "Brukernavn:" (username), "Passord:" (password), and "PIN (+ engangskode hvis RSA):" (PIN (+ one-time code if RSA)). Each field is followed by a light gray input box. Below the input fields is a "Logg inn" (Log in) button.

Nå kommer man til en ny side hvor man får beskjed om: Mer informasjon er nødvendig. Vennligst fyll inn feltet nedenfor. Legg inn engangskode: Denne får man tilsendt på telefonen som en SMS. Skriv inn denne (8 siffer) og trykk OK så er man inne.



HELSE MIDT-NORGE

Mer informasjon er nødvendig
Vennligst fyll inn feltet nedenfor.

Legg inn engangskode:

OK

I SMS'en vil det stå:

«Engangskode: [XXXXXXXX](#)»

Koden kan brukes 1 gang og varer i 15 minutter.»